

2023

Výroční zpráva



MĚSTSKÉ MUZEUM POLNÁ, p. o.

Alena Vyskočilová

10. 4. 2024

Obsah

1	Organizace	1
1.1	Poslání a činnost	1
1.2	Struktura organizace	1
2	Správa a evidence sbírkového fondu	2
2.1	Akviziční činnost.....	2
2.2	Správa a evidence sbírek	2
2.3	Preventivní ochrana, konzervace a restaurování sbírek.....	3
2.4	Badatelský servis	4
3	Správa a evidence archivních fondů	4
4	Knihovna.....	4
5	Prezentační činnost	4
5.1	Kalendárium akcí a výstav	4
5.2	Návštěvnost	5
5.3	Stálé expozice	7
5.4	Komentované prohlídky, přednášky a programy pro školy	7
5.5	Publikační činnost.....	7
5.6	Prezentace a propagace muzea	8
5.7	Zapojení muzea do grantových programů a oborových organizací	8
6	Dobrovolnictví, spolupráce, podpora muzejní činnosti	8
7	Hospodaření muzea v roce 2023	10
8	Obrazové přílohy	11

Foto na titulní straně: obrázek z Číny malovaný na dřevěném papíru, polovina 19. století, restaurátorka a autorka fotografie MgA. Barbora Bartyzalová

1 Organizace

1.1 Poslání a činnost

Zřizovatelem Městského muzea Polná, příspěvkové organizace je Město Polná.

Poslání a činnost dle zřizovací listiny vydané ke dni 1. 1. 2007 ve znění dodatku č. 2 platném ke dni 1. 11. 2021.

Muzeum provádí muzejnickou činnost spočívající v odborném plánovitém shromažďování hmotných, písemných, obrazových a audiovizuálních dokladových pramenů o vzniku a vývoji přírody a společnosti se zaměřením na město Polná a polenský region. Sbírkový spravuje dle zákona č. 122/2000 Sb., o ochraně sbírek muzejní povahy a o změně některých dalších zákonů, ve znění pozdějších předpisů. Dokumenty archivní povahy eviduje muzeum podle zákona č. 499/2004 Sb., o archivnictví a spisové službě a o změně některých zákonů ve znění pozdějších předpisů.

Muzeum vykonává hlavní činnost související s tvorbou, správou, dokumentací a prezentací sbírkových a archivních fondů. Muzeum provozuje veřejnou knihovnu se specializovaným fondem. Se souhlasem zřizovatele muzeum provozuje i doplňkovou činnost, zejména v oblasti nájmu nebytových prostor a prostranství a specializovaného maloobchodu.

1.2 Struktura organizace

Ředitelka – Mgr. Alena Vyskočilová, DiS.

Kurátor sbírkových fondů – Ing. Bc. Michaela Feckaninová (MD)

Kurátor sbírkových fondů (zástup za MD) – Mgr. Michaela Musilová

Kurátor sbírkových fondů – BcA. Barbora Stöhrová (MD)

Kurátor sbírkových fondů (zástup za MD) – Anna Sadílková(1-8) Mgr. Ivana Opršalová (9-12)

Dokumentátor, průvodce – Marcela Makovská (1-3), Mgr. Lukáš Rosecký (11-12)

Účetní – Bc. Šárka Gabrlíková (0,7)

Uklízečka – Bohuslava Horká (0,5)

Dohody o provedení práce jsou uzavírány se sezónními průvodci. Formou dohod je zajištěn i provoz muzejní knihovny (Mgr. Jana Hanusková), zpracování archiválií (Iva Kolářová) a údržba budov.

2 Správa a evidence sbírkového fondu

2.1 Akviziční činnost

Přírůstky roku 2023:

Způsob nabytí	Počet položek	Počet kusů
Dar	128	221
Sběr	162	337
Koupě	1	1
Celkem	291	559

Podstatnou část přírůstků tvoří skleněné negativy a černobílé fotografie z 1. poloviny 20. století. Zakoupeny byly jedny mechanické kyvadlové hodiny v dřevěné skřínce.

Sbírkky zapsané v Centrální evidenci sbírek Ministerstva kultury ČR:

Sbírka CES	Počet položek k 31. 12. 2023
Historická	59351
Kupecký krám	347
Lékárna U černého orla	1348
Stará polenská škola	3739
Celkem	64785

2.2 Správa a evidence sbírek

V roce 2023 bylo inventarizováno 6111 sbírkových položek.

Skupina/podskupina	Název podskupiny	Položek celkem
Po-2/B	Numismatika (mince)	1502
Po-2/D	Medaile	209
Po-2/E	Svátostky	32
Po-2/F	Vyznamenání a řády	93
Po-2/J	Filatelie	198
Po-7/D	Stuhy a šňůry	65
Po-7/G	Uniformy	101
Po-7/J	Pokrývky hlavy	115
Po-7/EFHIKLMNO	Textil - ostatní podskupiny	443
Po-15	Drobné ozdobné předměty	107
Po-20/F	Pohlednice a reprodukce	2227
Po-20/O	Pečetě, razítka	95
Po-25/D	Miniatury	10
Po-28	Hračky	35
Po-30	Makety a modely	14
Po-39/O	Koželuh, jirchář	14
Po-39/Z	Krejčí, švadlena	26
Po-39/K	Krajkářka	148
Po-39/T	Tiskař	129
Po-39/M	Barvíř	322
Po-39/N	Sklář	6
Po-39/F	Cukrář, perníkář	220
Celkem		6111

V roce 2023 pokračovala katalogizace, tj. II. stupeň evidence sbírkového fondu:

Sbírková skupina	Název skupiny	Počet položek
Po-2	Numismatika	27
Po-3	Odznaky	212
Po-8	Archeologie	1
Po-10	Kovy	3
Po-11	Technické památky	2
Po-13	Hudební nástroje	1
Po-20	Papír	12
Po-21	Fototechniky	289
Po-25	Umění	90
Po-29	Zemědělství	2
Po-35	Lékárna U Černého orla	14
Po-37	Stará polenská škola	96
Po-39	Řemesla	30
Celkem		779

Výpůjčky sbírek:

V roce 2023 bylo uzavřeno 6 smluv o výpůjčce, z toho 5 výpůjček na konzervaci a restaurování sbírek a 1 výpůjčka Muzeu Brněnska, šlo o předměty z pozůstalosti Vlasty Pittnerové na výstavu „Napsala jsem knihu. Spisovatelky v literárních dějinách Moravy...“ Dále trvají 4 výpůjčky s výstavním účelem (z toho 3 v Polné, 1 ve Valči). Vraceny byly dvě dlouhodobé výpůjčky.

2.3 Preventivní ochrana, konzervace a restaurování sbírek

Parametry prostředí v depozitářích a expozicích jsou průběžně monitorovány systémem Hanwell doplněným záznamníky Comet. Na základě tohoto monitorování jsou činěna opatření směřující k optimalizaci podmínek uložení sbírek.

V souvislosti s přípravou výstavy Lidové podmalby na skle ze sbírek muzea v Polné proběhla konzervace částí fondu podmaleb (PhDr. Jiří Belis).

V roce 2023 byl restaurován soubor čínských obrázků malovaných na dřevěném papíru, které jsou součástí sbírkového fondu Staré polenské školy. Restaurování provedla MgA. Barbora Bartyzalová. Finančně projekt podpořilo Ministerstvo kultury z programu ISO.

Proběhla I. etapa (restaurátorský průzkum) prací na sanaci renesančního kovaného svícnu. Průzkum v celkové hodnotě 20 tis. Kč pomohl uhradit Spolek polenského muzea darem ve výši 10 tis. Kč. Zahájena byla i II. etapa (zpevnění a doplnění kovaných částí svícnu) v dílně uměleckého kováře Ervína Habermanna, která by měla být ukončena v dubnu 2024.

Restaurován byl též biedermeierovský psací stůl z expozice bytu učitele Antonína Klusáčka (fond Stará polenská škola) restaurátorkou Zdeňkou Špačkovou.

2.4 Badatelský servis

V roce 2023 se na muzeum korespondenčně obrátilo 8 badatelů, to představuje vyřízení 23 badatelských dotazů. Městské muzeum Polná navštívilo 9 badatelů, to představuje 16 badatelských návštěv.

3 Správa a evidence archivních fondů

Archivní fondy – přehled:

NAD 1	- Amylon (inventář)
NAD 2	- Rérych Břetislav (inventář)
NAD 3	- Rérychová Květa (nezpracovaný)
NAD 4	- Sobotka Stanislav (nezpracovaný)

V roce 2023 probíhalo pořádání pozůstalostního fondu prof. Květy Rérychové. Archivní fondy využili 2 badatelé, proběhly 2 badatelské návštěvy.

4 Knihovna

Muzejní knihovna je odbornou knihovnou se specializovaným fondem. V roce 2023 bylo **zapsáno 13 knihovních jednotek**. 7 knih bylo získáno darem, 2 výměnou, 1 povinným výtiskem, zakoupeny byly 3 knihy v celkové hodnotě 1810 Kč.

V daném roce bylo **zkatalogizováno v systému Clavius 121 knihovních jednotek**. Realizováno bylo celkem 39 výpůjček, z toho 3 meziknihovní.

Před přechodem na nový **knihovní systém Tritius** proběhlo kompletování muzejních karet k fondu Starých tisků, které jsou katalogizovány v Claviu a uloženy v Krajské knihovně Vysočiny v Havlíčkově Brodě. V prosinci 2023 byl zakoupen nový knihovní systém Tritius, následně během prvních měsíců roku 2024 bude probíhat zprovoznění tohoto systému, který bude pro čtenáře dostupný i na webu muzea. Za vstřícnost a spolupráci při zavedení nového systému patří dík Husově knihovně v Polné a Městu Polná.

5 Prezentační činnost

5.1 Kalendárium akcí a výstav

Výstavy realizované v roce 2023:

Termín	Název
1.-23. dubna	To se mi snad zdá (Jakub Sajler)
29. dubna-18. června	Nehrajte si s ohněm aneb 160 důvodů k opatrnosti (SDH Polná)
23. června-31. srpna	Lidové podmalby na skle ze sbírek muzea v Polné (Jiří Belis)
8. září-1. října	Výstava Fotoklubu Polná
7.-31. října	Dívky a dámy, malujte s námi II

Akce realizované Městským muzeem Polná, za podpory Spolku polenského muzea a ve spolupráci s SVČ Tempo Polná:

9. duben	Velikonoce na hradě s koulením vajec (SPM)
5. července	Oživené expozice řemesel a řemeslný trh
16. července	Řemesla naživo
22. července	Noc na hradě (SPM)
21-25. srpna	Příměstský tábor Život na hradě (SVČ Tempo Polná)
26. srpna	Noc na hradě (SPM)
9.-10. září	Pouťový jarmark na hradě

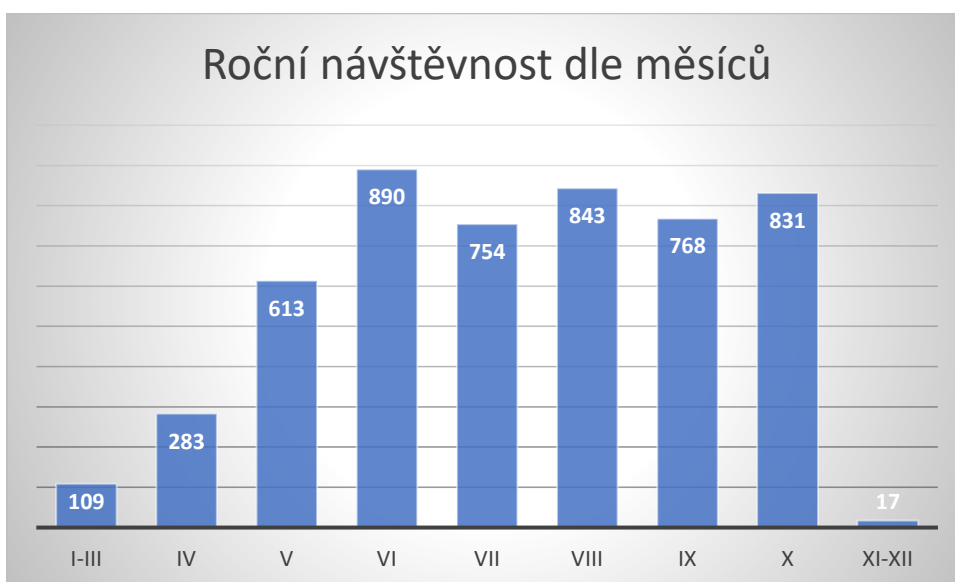
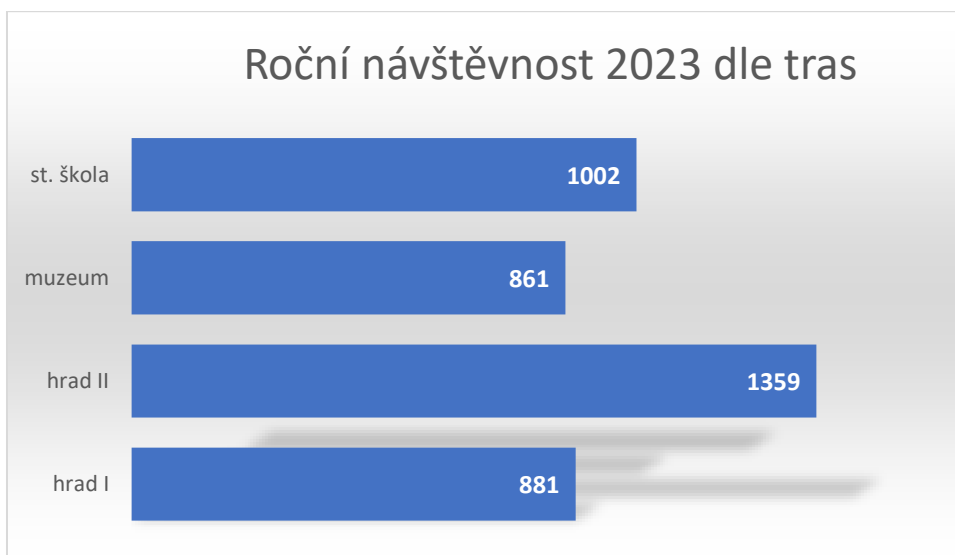
Akce konané ve spolupráci se zřizovatelem, spolky a dalšími subjekty:

2. července	Pohádková neděle (Kulturní komise Města Polná)
5. července	Setkání historických kočárků (Jahodovi)
7. července	Noční prohlídky hradu (Novus Origo)
9. července	Pohádková neděle (Kulturní komise Města Polná)
23. července	Pohádková neděle (Kulturní komise Města Polná)
29. července	Letní gala – Petr Nekoranec a jeho hosté, koncert (Město Polná)
30. července	Pohádková neděle (Kulturní komise Města Polná)
3. srpna	Letní kino na nádvoří (Lipka, o. s. Polná)
4. srpna	Letní kino na nádvoří (Lipka, o. s. Polná)
6. srpna	Dvě slunce – Aneta Langerová, koncert (Kulturní středisko Polná)
10. srpna	Letní kino na nádvoří (Lipka, o. s. Polná)
11. srpna	Letní kino na nádvoří (Lipka, o. s. Polná)
18. srpna	Noční prohlídky hradu (Novus Origo)
20. srpna	Hradní slavnosti (Novus Origo)
2. září	Pink Floyd revival – koncert (p. Topič)
21. října	Dušičkové strašení ,Novus Origo)
5. prosince	Peklo a Nebe na hradě (Fajro)

5.2 Návštěvnost

Platící návštěvníci expozic včetně návštěvníků výstav:

období	hrad I	hrad II	muzeum	st. škola	celkem
I-III	0	0	69	40	109
IV	43	104	45	91	283
V	189	158	119	147	613
VI	252	254	125	259	890
VII	118	333	156	147	754
VIII	165	337	137	204	843
IX	168	252	207	141	768
X	178	183	219	251	831
XI-XII	0	0	17	0	17
celkem	1113	1621	1094	1280	5108



Srovnání celkové návštěvnosti v posledních třech letech:

rok	2021	2022	2023
expozice a výstavy – platící návštěvníci	4334	4760	5108
akce a dobrovolné vstupné	1231	3247	2184
celkem	5565	8007	7292

Z uvedené tabulky lze vyčíst, že mírně přibývá platících návštěvníků muzejních expozic a výstav. Součet návštěvníků akcí je závislý na počtu a typu akcí v daném roce i způsobu evidence účastníků. Jedná se pouze o akce, které pořádá či spolupřřádá muzeum, součet zahrnuje též účastníky vernisáží a komentovaných prohlídek s dobrovolným vstupným.

Výtěžek ze vstupného z běžného návštěvnického provozu (tj. platící návštěvníci expozic a výstav) činil za rok 2023 činil 319 070,- Kč.

5.3 Stálé expozice

Muzeum provozuje 3 prohlídkové trasy s průvodcem (Hrad 1, Hrad 2, Stará škola) a jednu prohlídkovou trasu (Muzeum), kterou si návštěvníci procházejí samostatně a jejíž součástí jsou sezónní výstavy. Expozice jsou otevřeny od dubna do října. Mimo sezónu jsou prohlídky možné pouze v některých expozicích, a to výhradně po předchozí dohodě.

Díky Městu Polná, které objekt vlastní, proběhly v roce 2023 stavební práce na odvlhčení prostor Staré polenské školy na Poděbradově ulici. Řešil se tak dlouhodobý problém s vlhkostí zdiva a kleneb v přízemí tohoto renesančního domu.

5.4 Komentované prohlídky, přednášky a programy pro školy

Komentované prohlídky:

18. června	Komentovaná prohlídka výstavy Nehrajte si s ohněm aneb 160 důvodů k opatrnosti – JUDr. Filip Plašil
4. srpna	Prohlídka výstavy Lidových podmaleb na skle – PhDr. Jiří Belis
6. srpna	Prohlídka hradu pro milovníky historie – Bc. Jaroslav Beneš
17. srpna	Pod ochranou Asklépia – prohlídka expozice Lékárny U Černého orla, představení nové publikace – PhDr. Jan Štěpánek, Ph.D.
17. září	Dny evropského kulturního dědictví – prohlídka hradu pro milovníky historie – Bc. Jaroslav Beneš

Muzeum v roce 2023 realizovalo více než dvě desítky výukových programů pro školy. Do muzejních expozic a depozitářů nahlédli žáci polenské Základní školy i zdejší školy Montessori. Zájem o programy pro školy projevil ve větší míře též některé jihlavské školy, zejména o téma 1. světové války a čs. legií. Klasické prohlídky tras Hrad I a Stará škola absolvovali také žáci škol v okolí Polné.

5.5 Publikační činnost

V červnu 2023 byla otevřena výstava **Lidové podmalby na skle ze sbírky muzea v Polné**, kterou doprovázelo vydání stejnojmenné publikace autora PhDr. Jiřího Belise. Obrazová publikace představuje v souvislostech kompletní sbírku podmaleb ze zdejšího sbírkového fondu, který je tak laické i odborné veřejnosti dostupný nejen v době výstavní prezentace.

Významným publikačním počinem se stalo vydání publikace **Pod ochranou Asklépia. Z historie Lékárny U Černého orla v Polné**. Kolektiv autorů pracoval na její přípravě přes dva roky. Autentické zařízení polenské apatyky je odborníky považováno za vzácně dochovaný příklad venkovské lékárny z 18. stol., jež se lišilo od klášterů či velkých měst. Unikátní je mimo jiné tím, že sloužilo svému účelu přes 150 let, a to až do znárodnění v roce 1950. Autoři v knize popisují peripetie vývoje sbírky, zhodnocují obsáhlý sbírkový fond a nezapomínají ani na osobnosti, které za jeho vznikem stály. Publikace, jež vznikla za odborné podpory Českého farmaceutického muzea v Kuksu, tím pokrývá široké spektrum témat od farmacie, přes klasickou historii, až po dějiny muzeologie. Finanční podporu pro její vydání poskytl Kraj Vysočina. Publikace byla přihlášená do soutěže Zlatá jeřábina Kraje Vysočina a do soutěže Gloria Musaealis pořádané Asociací muzeí a galerií.

5.6 Prezentace a propagace muzea

Muzeum spravuje vlastní webovou stránku www.muzeum-polna.cz, která v závěru roku 2023 dostala nový design, a též facebookové profily „Městské muzeum Polná“ a „Hrad Polná“. Hradní fb profil byl v roce 2023 nově pojat s lehkým humorem a nadsázkou.

Prezentace muzea se uskutečňuje průběžně také na turistických portálech (např. KAM po Česku, Kudy z nudy, CZeCOT, Thy Note). V portálu Národního muzea eSbírky prezentuje svou sbírku historických hodin, sbírku výukových obrázků Staré polenské školy a předměty z fondu Lékárny U černého orla v Polné. Na webu muzea byly v roce 2023 dostupné virtuální prohlídky interiéru Kunštátského sálu v hradu, hradních exteriérů, expozice Staré polenské školy a expozice Lékárny U Černého orla.

Informace o muzeu, akcích a výstavách poskytuje i Asociace muzeí a galerií. Taktéž probíhá dlouhodobá spolupráce s agenturou Vysočina Tourism. Muzeum bylo v roce 2023 partnerem projektu *Objevuj památky*. Ve spolupráci se zřizovatelem se muzeum prezentuje rovněž prostřednictvím mobilní aplikace *Na kole i pěšky*.

5.7 Zapojení muzea do grantových programů a oborových organizací

Městské muzeum Polná je řádným členem **Asociace muzeí a galerií**.

Ministerstvo kultury ČR podpořilo finančně projekt restaurování souboru čínských obrázků malovaných na dřevěném papíru z fondu Staré polenské školy, a to částkou 48 000 Kč, což představuje přibližně 70 % nákladů. Zbývající část, 21 000 Kč, pomohl uhradit Spolek polenského muzea.

Kraj Vysočina podpořil v roce 2023 dva projekty z Fondu Vysočiny. Z programu Informační a komunikační technologie 2023, podprogramu Kybernetická bezpečnost, byl podpořen projekt Konsolidace IT technologií Městského muzea Polná, a to částkou 150 000 Kč, což představuje přibližně 30 % nákladů. Zbývající část pomohl muzeu uhradit zřizovatel.

Z programu Edice Vysočiny bylo podpořeno vydání publikace *Pod ochranou Asklépia. Z historie Lékárny U Černého orla v Polné*, a to 50 % nákladů, tj. částkou 92 129 Kč.

Muzeum spolupracovalo i s agenturou **Vysočina Tourism**. Zapojilo se do slevového programu „**Rodinný pas**“ a „**Senior pas**“.

Muzeum bylo v roce 2023 zapojeno do projektu **Objevuj památky**. Cílem projektu je zejména společná propagace zapojených památek na internetu i prostřednictvím tištěných materiálů.

6 Dobrovolnictví, spolupráce, podpora muzejní činnosti

V roce 2023 s muzeem spolupracovalo 7 dobrovolníků, a to na evidenci sbírek, na přípravě výstav a realizaci letních akcí.

Díky spolupráci se **Spolkem polenského muzea** proběhly akce Velikonoce s koulením vajec, dvě Noci na hradě a pouťový jarmark. Spolek také finančně podpořil restaurování souboru čínských obrázků z fondu Staré školy a restaurátorský průzkum renesančního kovaného svícnu.

Noční prohlídky hradu (2x) a Hradní slavnosti se uskutečnily ve spolupráci se Společenstvím meče a ohně **Novus Origo**. Pokračovala též spolupráce s **Fotoklubem Polná**, který každoročně

připravuje klubovou výstavu a jeho členové spolupracují s muzeem i v dalších oblastech činnosti. Dík za fotografickou spolupráci při akcích a vernisážích patří zejména **Jiřímu Rathouskému**. Letní kino tradičně organizuje **Lipka Polná, o. s.** Mikulášská nadílka v prostorách hradního sklepení se koná v režii spolku **Fajro**.

Ve spolupráci se **Střediskem volného času Tempo** proběhl již šestý ročník příměstského tábora pod názvem „Život na hradě“.

Učitelé a žáci hudebního oboru **Základní umělecké školy v Polné** přispěli k programu vernisáží výstav.

Poděkování za finanční dary v celkové výši 18 000 Kč na podporu muzejní činnosti náleží i dvěma **soukromým osobám**. Děkujeme také všem dárcům, kteří přispěli k rozšíření muzejní sbírky. Dík za spolupráci, podporu a propagaci Městského muzea patří též všem členům **Muzejní rady**.

V neposlední řadě oceňujeme přístup zřizovatele **Města Polná**, jehož příspěvek tvoří podstatnou část rozpočtu organizace. Městské muzeum provozuje své expozice, depozitáře a kancelář ve čtyřech objektech Města Polná, které tím umožňuje důstojnou prezentaci polenské historie i sbírek přesahujících význam regionu.

7 Hospodaření muzea v roce 2023

Výroční zpráva – ekonomická část

Poř. č.		Hlavní činnost	Hosp. činnost
	Výnosy		
1.	Výnosy z prodeje vl. výrobků	28 120,00	
2.	Výnosy z prodeje služeb	329 989,00	8 030,00
3.	Výnosy z pronájmu		75 950,00
4.	Výnosy z prod. zboží		101 404,00
5.	Čerpání fondů	60 293,00	
6.	Ostatní výnosy	1 606,00	50,00
7.	Úroky na b.ú.	58,15	
8.	Výnosy míst. institucí z transferů	4 423 145,63	
	Výnosy celkem	4 843 211,78	185 434,00
	Náklady		
1.	Spotřeba materiálu	135 246,61	11 974,00
2.	Spotřeba energie	568 768,16	5 278,00
3.	Prodané zboží		92 346,60
4.	Opravy a udržování	36 935,55	
5.	Cestovné	13 100,00	
6.	Náklady na reprezentaci	6 000,00	
7.	Ostatní služby	716 449,79	19 758,00
8.	Mzdové náklady	2 391 729,00	24 720,00
9.	Zákonné soc. pojištění	623 972,00	3 405,00
10.	Jiné soc. pojištění	5 182,00	
11.	Zákonné soc. náklady	35 029,00	
12.	Jiné soc. náklady	48 013,00	
13.	Jiné pokuty a penále	19,00	
14.	Odpisy dl. majetku	11 156,00	
13.	Náklady z drob. dl. majetku	194 573,26	
	Náklady celkem	4 786 173,37	157 481,60
	Výsledek hospodaření	57 038,41	27 952,40
	Hospodářský výsledek za r. 2023 celkem	84 990,81	

8 Obrazové přílohy

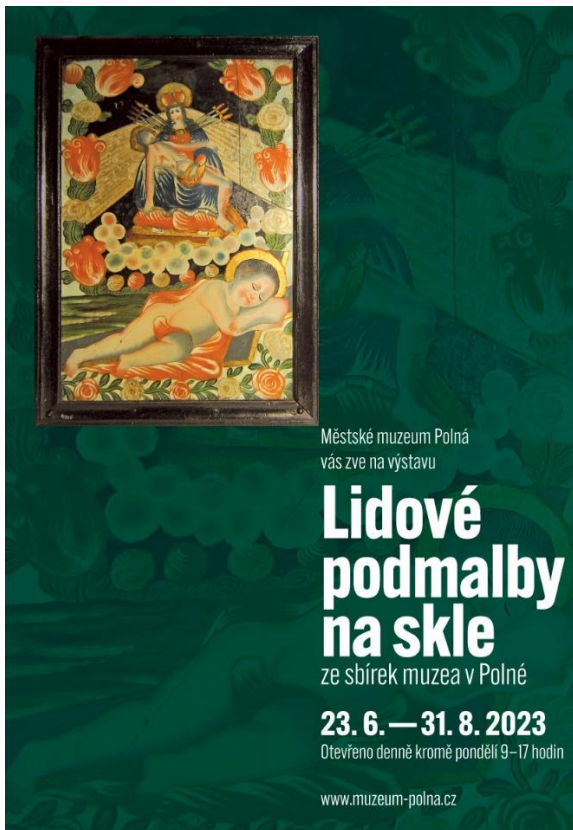
Pod ochranou Asklépieia

Z historie
Lékárny U Černého orla
v Polné

Jan Štěpánek (ed.)



Titulní strana publikace vydané v roce 2023 ke sbírkovému souboru Lékárny U Černého orla v Polné. Kolektiv autorů pracoval na její přípravě dva roky, odbornou podporu poskytlo Muzeum farmacie v Kuksu, finančně vydání podpořil Kraj Vysočina. Publikace je v prodeji na pokladně muzea, v kamenných prodejnách v Praze a Brně a na e-shopech.



Plakát k výstavě Lidových podmaleb na skle ze sbírek muzea v Polné. Totožný název i design nese katalog výstavy. Obrazová publikace představuje kompletní polenskou sbírku podmaleb, původ a dobový kontext jejich vzniku i cestu do muzejního fondu. Autorem výstavy i katalogu je PhDr. Jiří Belis.



Žáci ZUŠ přispěli ke slavnostní atmosféře vernisáže výstavy hudebním vystoupením.

Na snímku vlevo PhDr. Jiří Belis.



Vernisáž výstavy obrazů
Jakuba Sajlera, 1. 4. 2023
(autor na snímku vlevo)



Výstava doprovázela hasičské slavnosti, které se konaly v červnu 2023 u příležitosti výročí požáru města v roce 1863 a založení Sboru dobrovolných hasičů 1873.



Snímek z vernisáže výstavy. Komentovanou prohlídku výstavy vedl JUDr. Filip Plašil, autor a editor publikace o historii Sboru dobrovolných hasičů v Polné. Městské muzeum se na publikaci podílelo poskytnutím historických fotografií a dokumentů. Publikace je v prodeji na pokladně muzea.



Vernisáž výstavy fotoklubu se kvůli slunci přesunula z nádvoří do průjezdu před vstupem do muzea.



Městské muzeum Polná Vás zve na výstavu

Divky a dámy, malujte s námi

Výstava olejmaleb polenských autorek, které spojuje záliba v malování

6.-30. října 2023

Městské muzeum - Rérychova galerie
otevřeno denně kromě pondělí 9-12, 13-16 hodin

Poslední výstava v sezóně patřila polenským autorkám a autorům.
Vernisáže 5. října 2023 se zúčastnilo téměř 80 osob.

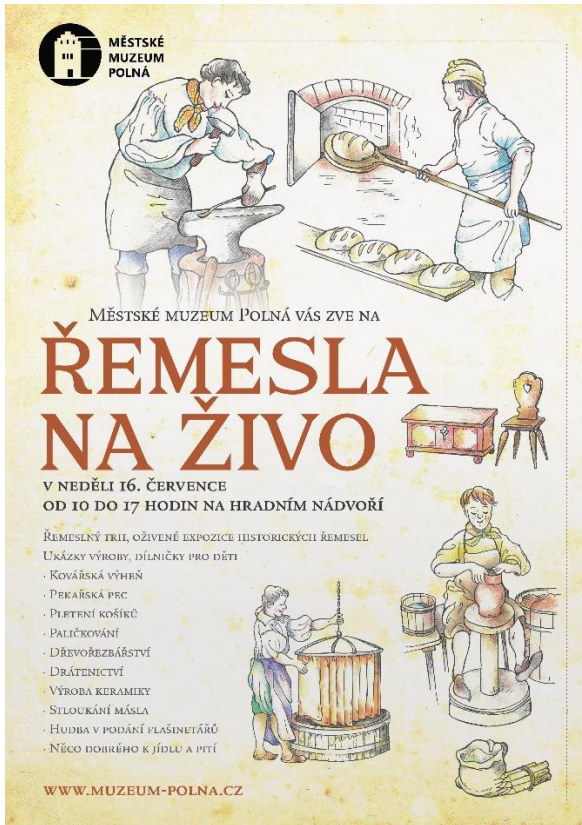


Začátek sezóny doprovází první jarní akce Velikonoční „KOULENÍ“



Zážitkovou letní akcí je Noc na hradě pořádaná ve spolupráci se Spolkem polenského muzea a tentokrát za podpory Kina Polná a spolku Lipka, o. s. Polná, které umožnily noční promítání filmu Ať žijí duchové. Letní bouřka a následný výpadek elektřiny daly návštěvníkům srpnové Noci na hradě jeden nečekaný zážitek navíc!





Červenec: ŘEMESLA NAŽIVO

Září: POUŤOVÝ JARMARK





S podporou ministerstva kultury ČR a Spolku polského muzea proběhlo v roce 2023 restaurování souboru obrázků z Číny malovaných na dřevěném papíru. Práci provedla restaurátorka MgA. Barbora Bartyzalová. Fotografie prezentují průběh restaurování dvou obrázků ze série celkem sedmi kusů, a to „Dva vodní ptáci“ a „Přebírání čajových lístků“. Nyní jsou restaurovaná díla součástí expozice Staré polské školy.





■ CHYBĚJÍCÍ ČÁSTI
■ ROZLOMENÁ MÍSTA



Detail horní části konstrukce / viditelné světlo
Stav před restaurováním



Detail horní části konstrukce / viditelné světlo
Stav před restaurováním

V roce 2023 proběhl restaurátorský průzkum renesančního kovaného svícnu původně zdobeného polychromií, zlacením a malbou. Snímky jsou vybrány ze zprávy o restaurátorském průzkumu a návrhu na restaurování zpracované MgA. Zuzanou Žilkovou.



Malba s motivem Jezulátka a světců, celek / infračervená fotografie
stav před restaurováním



Malba s motivem Jezulátka a světců, celek / infračervená fotografie ve falešné barevnosti
Stav před restaurováním